

# LE CLUSTER EAU MILIEUX SOLS

## *fête ses 10 ans*

### *Triptyque Cluster EMTS*

Par NoirPastel




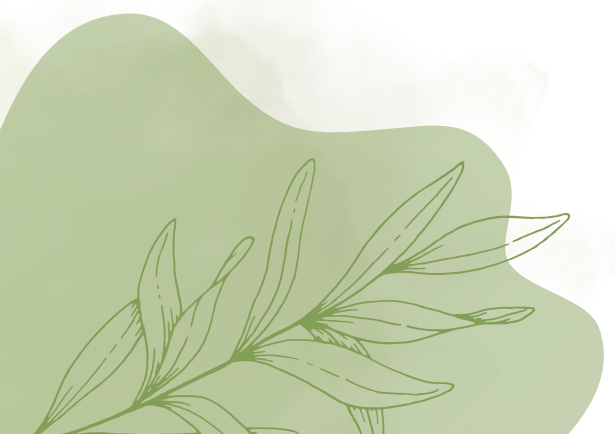


## Introduction

**Pour célébrer ses 10 ans**, le **Cluster Eau Milieux Sols** a choisi de raconter son histoire autrement, en plaçant l'expression artistique et la participation collective au cœur de la démarche. À cette occasion, le collectif d'artistes et d'artisans **Noir Pastel** a été invité à concevoir une **fresque traduisant visuellement les valeurs et les dynamiques du réseau**.

**Noir Pastel**, collectif fondé autour d'un atelier mutualisé dédié à la création, à l'expérimentation et à la coopération entre disciplines artistiques, nous a accompagnés dans cette initiative inédite. Leur œuvre, un **trptyque vivant**, a permis aux participants de s'approprier, à travers un geste symbolique, les forces invisibles qui animent le Cluster.

En apposant un tampon personnalisé (abeille, ver de terre, oiseau ou poisson) sur un support, **chacun a pu laisser son empreinte et repartir avec un souvenir porteur de sens**. Cette collaboration artistique a ainsi incarné, de manière **poétique et collective**, l'essence même du Cluster EMS.





# *Le collectif Noir Pastel*



# NOIR PASTEL

Noir Pastel est un collectif associatif d'artistes et d'artisan·es qui travaillent ensemble et organisent des événements pour faire vivre leurs créations hors des circuits classiques.

Chaque artiste a sa spécialité et son domaine de prédilection, c'est ce qui fait la force du collectif : Couture, création de jouets, Illustration, gravure, peinture, animation,... Ils proposent à travers "Sauvage Galerie", tous les ans, un lieu pour se retrouver.





# Les membre de Noir Pastel

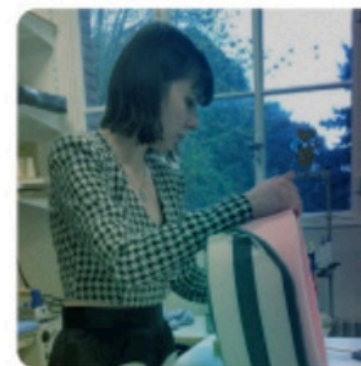


## Artwo

Artiste autodidacte, Artwo puise dans le Pop Art, l'Art Modeste et la pop culture japonaise pour transformer sa passion des jouets en un laboratoire critique de la collection.

Ses sculptures naissent en micro-séries, glissées dans des blisters qui posent la question : ouvrir pour jouer, garder neuf ou exposer ? 🧸🌟

À côté, il édite stickers, fanzines et impressions d'art en séries limitées, tout en explorant les techniques artisanales qui se rapprochent de la production industrielle.



## Sonie

☀️ Influencée par le Space age et Harajuku, Sonie est une couturière qui travaille à la frontière entre art textile et créations de mode pop et colorées.

Elle crée principalement à partir de matériaux récupérés, en particulier des vêtements de seconde main, qu'elle transforme en accessoires de mode, sculptures textiles ou nouveaux vêtements.



## Damsauce

Damsauce, illustrateur audacieux, avec un trait nerveux et un style iconique inspiré des mangas shonen et du Graffiti. À l'encre de Chine, il crée des personnages pop aux lignes puissantes et revanchardes, offrant un univers hybride et captivant.

Dans son "Book Store" improvisé, il nous propose une halte entre sérénité et agitation de l'imaginaire. On y retrouve des dessins qui recouvrent les marges, les pages, les livres, et même le mobilier.



## Vianney

Artiste pluridisciplinaire, Vianney développe un univers pictural à la croisée des couvertures de romans de gare fantastiques, des documentaires animaliers et des kiosques à journaux. Il fait ainsi, dans des peintures à la composition soignée, réparaître les animaux disparus qui viennent hanter notre monde moderne.

En parallèle il dessine un fanzine pêche dans la lignée du shonen la BD franco belge, mettant en scène des animaux mutants capable d'utiliser la puissance de leurs ancêtres préhistoriques.



## Side

Après un long passage par l'aquarelle et une école de BD, Side trouve intérêt pour la gravure durant ses études.

Inspirée par les forêts du plateau armoricain, les noirs et blanc de magnolia qu'elle émules par ses lino. C'est la découverte des estampes japonaises qui lui permet de remédier à la frustration de s'éloigner des couleurs fugaces qu'elle affectionne depuis ses débuts. Un compromis qui lui permet de lier gravure, travail du bois et aquarelle.



## Johtarot

Après des années dans les coulisses du cinéma d'animation et du jeu vidéo. Joh finit par se placer sous le feu des projecteurs en postant ses propres illustrations et sa musique. Elle participe même avec son court-métrage "Imposteur" au Nikon film festival.

Pour Sauvage Galerie, Johtarot vous propose de vous laisser envoûter devant « The world is a vampires » un mur d'animations à la lueur des cathodiques.

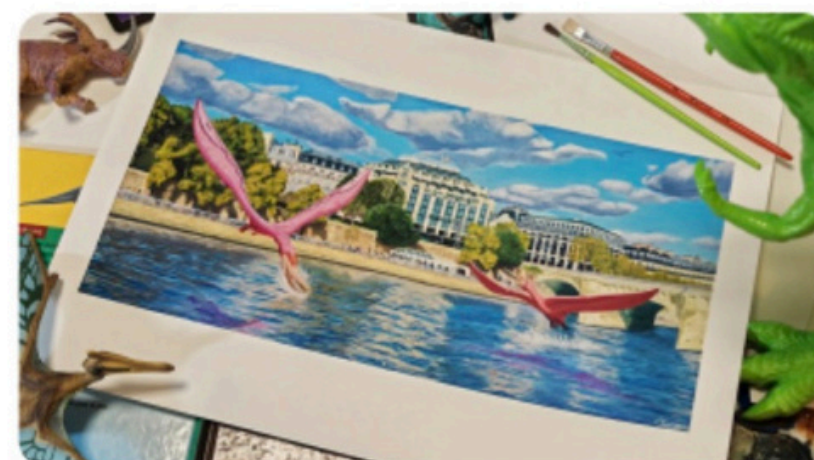
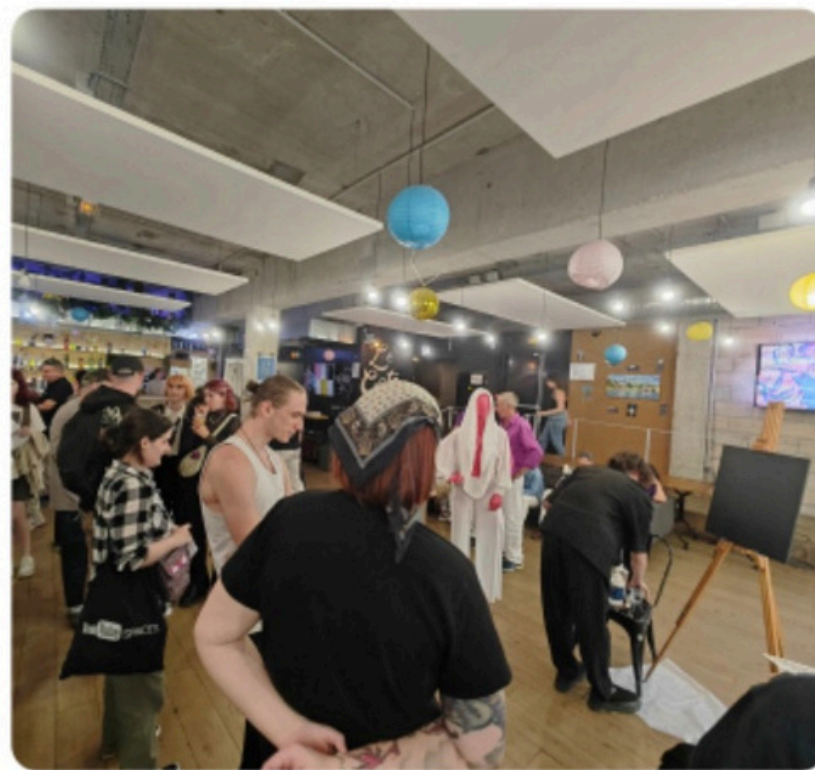


## M00t

Logisticien de l'équipe, il est toujours présent pour gérer la technique des événements du collectif. Il est également de bon conseil et apporte un point de vue extérieur et pertinent sur les projets du collectif.

Pour cette édition de Sauvage Galerie, M00t animera une dégustation privée de vin et de spiritueux réservée au plus important donateur de la cagnotte participative de l'événement.





Le collectif est présent sur des marchés de créateurs et en convention

Première édition de Sauvage Galerie avec de la peinture en direct réalisée par nos guests ainsi qu'un Drag Show

Quelques créations pop et variées des membres du collectif





*Photos d'inspiration*







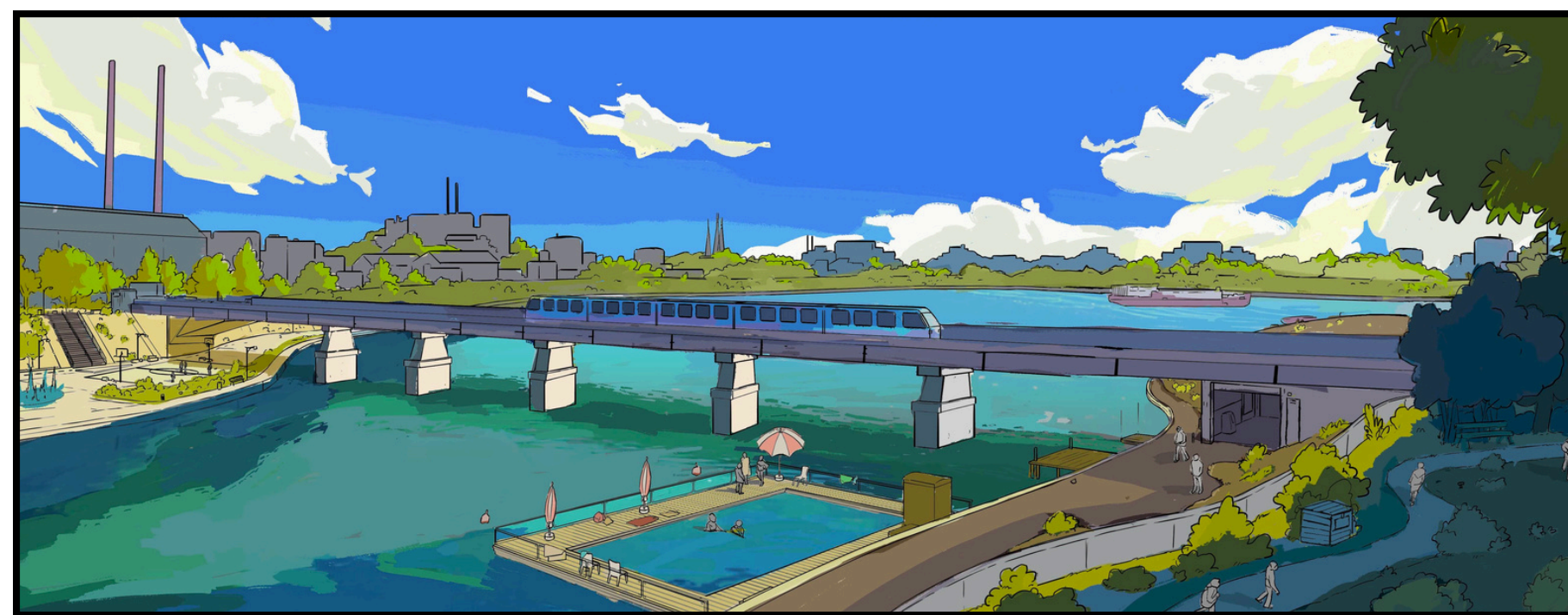
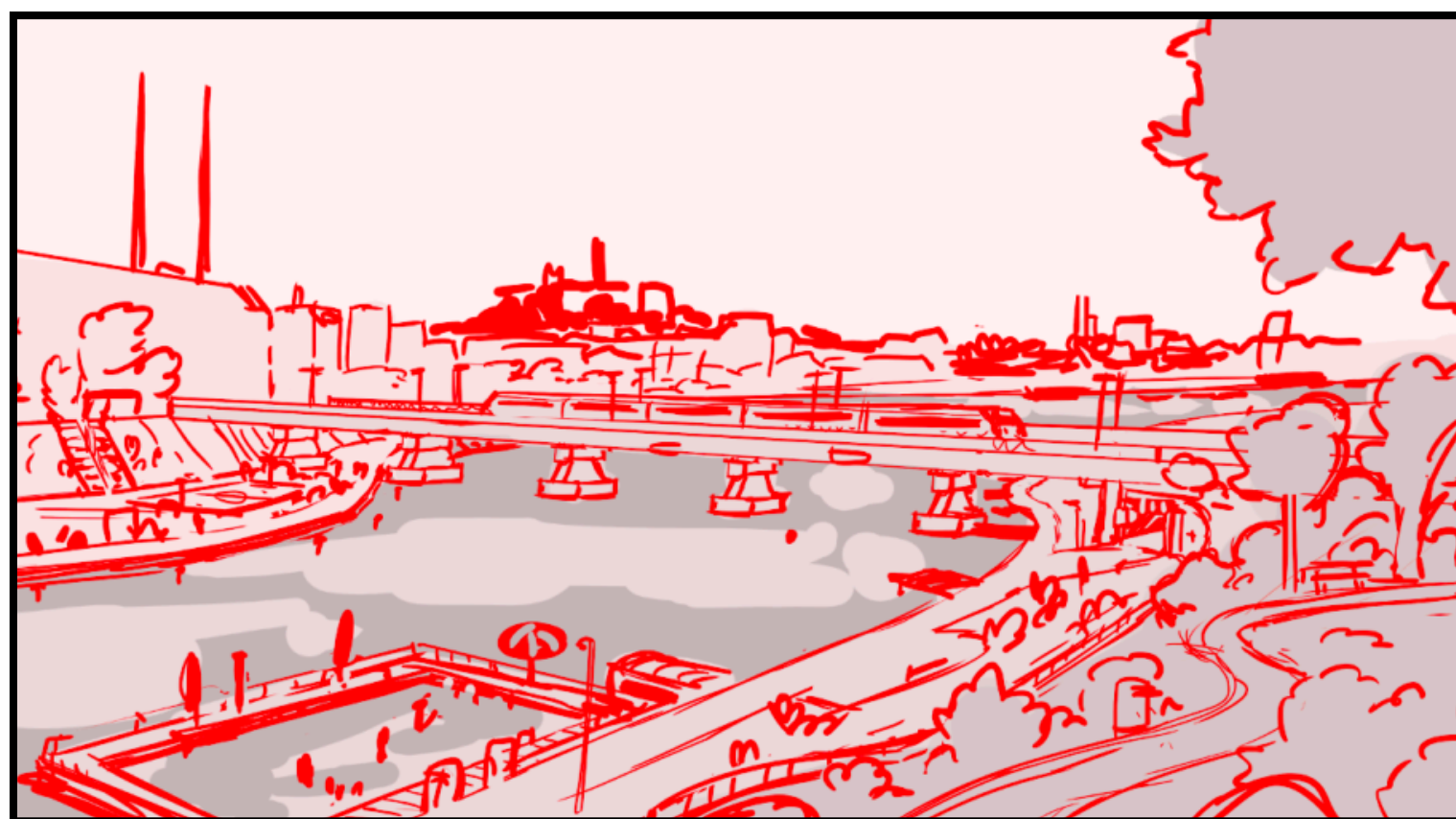
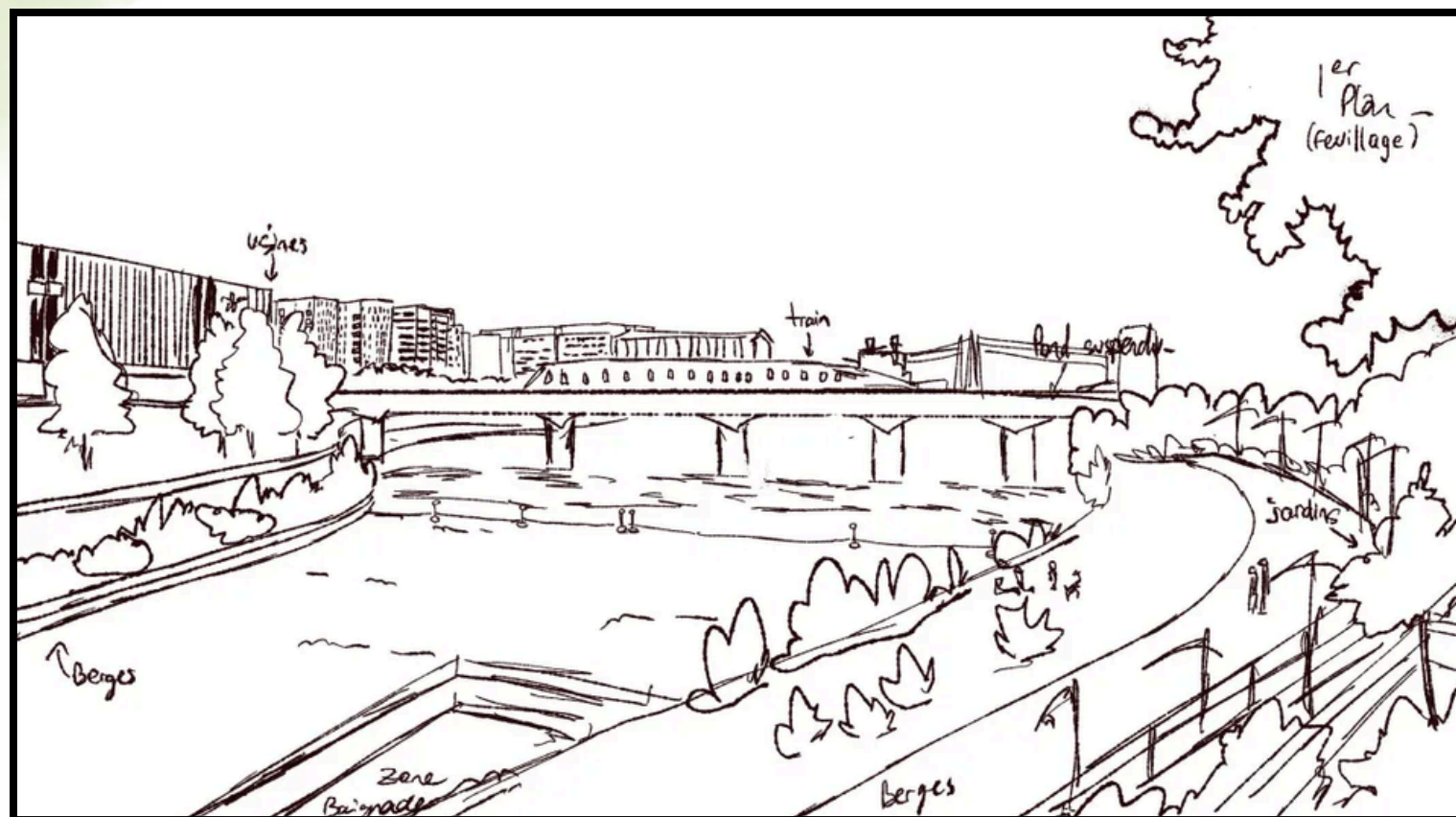






# Processus créatif





Johanna a utilisé les références fournies par le Cluster EMS, pour réaliser des art blocks, permettant de valider la vision du projet final. Elle s'est appuyée sur l'aide de Dimitri, ami spécialisé dans les décors du cinéma d'animation, afin d'obtenir une perspective réaliste et un dessin solidement ancré dans le réel.





Une fois les lignes faites, il faut coloriser. Johanna reste sur des tons très saturé mais réaliste.

Accompagné de Masha nous avons réalisé la fresque en triptyque à la peinture acrylique. L'idée était de d'apporter du détail par rapport au croquis de base, réinterpréter les couleurs numériques à l'aide du médium picturale pour rester au plus proche de l'ambiance solar-punk souhaitée.





**Abeille**



**Vers de terre**



**Oiseau**



**Poisson**

Les tampons sont réalisés selon la technique de **l'impression en relief**, aussi appelée taille d'épargne. Cette méthode consiste à **creuser les parties du dessin destinées à rester blanches** et à épargner le motif à imprimer. Les zones évidées n'entrent pas en contact avec le papier, laissant apparaître le blanc de la feuille, tandis que les reliefs conservés lors de la gravure composent le dessin imprimé.

Pour cette occasion, les tampons ont été **gravés dans des gommes**, un support plus simple à manipuler et à imprimer pour les novices, tout en permettant de préserver une grande finesse de détail. **La gravure des tampons requiert beaucoup de patience ainsi que l'utilisation d'outils très fins.**



# LE CLUSTER EAU MILIEUX SOLS

## *fête ses 10 ans*

### *Triptyque Cluster EMTS*

Par NoirPastel

